



naše značka
5002363647
vyřizuje
Milena Jurmanová
datum
17.05.2021

Signal Projekt s.r.o.
Vídeňská 546/55
63900 Brno

Věc:

Soubor staveb Šumperk-Zábřeh na Moravě, Doplnění závor na PZS v km 4,355 (P6654) trati Šumperk-Zábřeh na Moravě

K.ú. - p.č.: Postřelmov

Stavebník: Správa železnic, státní organizace, Dlážďená 1003/7, 11000 Praha

Účel stanoviska: Povolení stavby - stavební režim (ÚR+SP)

GasNet, s.r.o., jako provozovatel distribuční soustavy (PDS) a technické infrastruktury, zastoupený GasNet Služby, s.r.o., vydává toto stanovisko:

V ZÁJMOVÉM ÚZEMÍ STAVBY SE NACHÁZÍ TATO PLYNÁRENSKÁ ZAŘÍZENÍ A PLYNOVODNÍ PŘÍPOJKY:

-STL plynovod dN 90/PE

žlutě na situaci je navržena přeložka výše uvedeného plynovodu, která je řešena samostatně mimo toto stanovisko, smlouvou o přeložce a odsouhlasením PD přeložky značka 5002355319.

Ochranné pásmo STL plynovodů a přípojek je v zastavěném území obce 1 m na obě strany od půdorysu.

Podmínky pro realizaci stavby:

Při souběhu a křížení inž. sítí požadujeme dodržení ČSN 73 6005, TPG 702 01, TPG 702 04, zákon č.458/2000 Sb., případně další předpisy a ČSN související s uvedenou stavbou.

- Při výstavbě, rekonstrukci komunikace, zpevněných ploch, chodníků, sjezdů atd. požadujeme dodržet krytí PZ dle ČSN 736005 tab.B 1.

- V případě výsadby zeleně - trvalé porosty kořenící do větší hloubky než 20 cm nad povrch plynovodu požadujeme vysazovat od stávajícího plynárenského zařízení ve vzdálenosti minimálně 2 m na obě strany od osy plynovodu. Viz. § 68 odst. 6 Zákona č. 458/2000 Sb. v platném znění.

- Po odtěžení stávajícího terénu bude podstatně sníženo krytí stávajícího plynovodu a přípojek. Proto je vyloučeno použití těžké mechanizace (zejména válců s trny, zemních fréz atd.) přímo nad potrubím. Zejména je třeba věnovat při provádění prací zvýšenou pozornost a opatrnost u míst s odbočkami, kde navrtávací odbočkový T-kus vyčnívá nad vlastní potrubí a mohlo by dojít k jeho odtržení. Dále je třeba ověřit polohu přípojek, které jsou nad vlastním potrubím plynovodního řádu a navíc zpravidla uloženy kolmo na plynovod (a tím i komunikaci).

- Požadujeme zachovat krytí plynárenského zařízení dle ČSN 736005 i v místech, kde dojde k jakékoliv skrytce povrchu.

- Krytí plynovodu a plyn. přípojek bude po realizaci terénních úprav nad PZ maximálně 1,5 m

- Nové uliční vpusti musí být umístěny v minimální vzdálenosti 0,5 m od obrysu stávajícího PZ.

- V případě nutnosti provádění terénních úprav pozemku nad PZ, musí být průkazně zjištěna hloubka uložení stávajícího PZ.

Dojde - li k dočasnému snížení krytí plynárenského zařízení, při realizaci požadujeme chránit plynovod před mechanickým poškozením při pojíždění betonovými panely, popř. ocelovými plechy o tloušťce min. 3 cm.

GasNet Služby, s.r.o.

Plynárenská 499/1 · Zábřovice · 602 00 Brno · T 555 90 10 10 · www.gasnet.cz

IČ: 27935311 · DIČ: CZ27935311

Zápis do obchodního rejstříku: Krajský soud v Brně, sp. zn. C 57165, dne 26. 7. 2007

Certificate of incorporation: Regional Court in Brno, ref. number C 57165, on 26th July 2007

Zákaznická linka GasNet 555 90 10 10, info@gasnet.cz, www.gasnet.cz

Při realizaci stavby je nutno dodržovat veškerá pravidla stanovená pro práce v ochranném pásmu plynárenského zařízení, které činí 1 m na každou stranu měřeno kolmo od osy plyn. zařízení. V tomto pásmu nesmí být umístovány žádné nadzemní stavby, prováděna skládka materiálu a výšková úprava terénu.

Případné objekty přístřešků, zastávkových přístřešků, stojany na kola, zábradlí, svodidla, svislé dopravní značení, informační tabule, podzemní kontejnery, oplocení vč. sloupků, betonových základů, podezdívky, opěrné zdi, apod. musí být situovány mimo ochranné pásmo plynárenského zařízení.

Případné dočasné zařízení staveniště (maringotky, mobilní buňky atd.) umístit min. 1 m od STL plynovodu a přípojek.

Pokud realizace stavby vyvolá výškovou nebo směrovou úpravu trasy PZ, bude toto posuzováno jako přeložka, taktéž pokud nebude dodrženo požadované krytí PZ dle ČSN 73 6005.

Náklady na přeložku budou hrazeny investorem stavby.

Veškeré stavební práce v OP budou prováděny výhradně ručním způsobem, nesmí dojít k poškození plynárenského zařízení.

PŘED ZAHÁJENÍM STAVBY BUDE PROVEDENO PŘESNÉ VYTYČENÍ - <https://dpo.gasnet.cz/zadost-o-vytyceni> a v případě potřeby poloha PZ ověřena ručně kopanými sondami.

– poskytnutý zakres je pouze ORIENTAČNÍ a během stavby bude v případě obnažení provedena pracovníkem GasNet Služby, s.r.o. kontrola PZ před záhozem.

Vytyčení je zdarma.

Toto stanovisko se nevztahuje k jakémukoliv zásahu na stávajícím plynárenském zařízení (přeložka, odpojení, úprava, osazení ochranné trubky, chráničky apod.). Případný zásah na PZ musí být řešen samostatným stanoviskem. Kontaktní osoba pro přeložku (technik PPZ v příslušné oblasti) viz kontaktní systém: <http://www.gasnet.cz/cs/kontaktni-system/>

Budou-li dodrženy výše uvedené podmínky, s výše uvedenou stavbou Souhlasíme.

Současně si vyhrazuje upřesnění nebo rozšíření našich podmínek při zjištění situace na místě. Případné změny v PD požadujeme předložit k odsouhlasení.

V rozsahu této stavby souhlasíme s povolením stavby dle zákona 183/2006 Sb. ve znění pozdějších předpisů. Tento souhlas platí pro územní řízení, řízení o územním souhlasu, veřejnoprávní smlouvy pro umístění stavby, zjednodušené územní řízení, ohlášení, stavební řízení, společné územní a stavební řízení, veřejnoprávní smlouvu o provedení stavby nebo oznámení stavebního záměru s certifikátem autorizovaného inspektora.

V zájmovém území se mohou nacházet plynárenská zařízení jiných vlastníků či správců, případně i dlouhodobě nefunkční/neprovozovaná plynárenská zařízení bez dostupných informací o jejich poloze a vlastnictví.

Plynárenská zařízení a plynovodní přípojky (dále jen PZ) jsou dle ust. § 2925 zákona č. 89/2012 Sb., občanského zákoníku, provozovány jako zařízení zvlášť nebezpečná a z tohoto důvodu jsou chráněna ochranným pásmem dle zákona č. 458/2000 Sb. ve znění pozdějších předpisů.

Rozsah ochranného pásma je stanoven v zákoně 458/2000 Sb. ve znění pozdějších předpisů.

Stavební činnosti je možné realizovat pouze při dodržení podmínek stanovených v tomto stanovisku. Nebudou-li tyto podmínky dodrženy, budou stavební činnosti považovány dle § 68 zákona č. 458/2000 Sb. ve znění pozdějších předpisů za činnost bez našeho předchozího souhlasu. Při každé změně projektu nebo stavby (zejména trasy navrhovaných inženýrských sítí) je nutné požádat o nové stanovisko k této změně.

Nedodržení podmínek uvedených v tomto stanovisku zakládá odpovědnost stavebníka za vzniklé škody.

Za stavební činnosti se pro účely tohoto stanoviska považují všechny činnosti prováděné v ochranném pásmu PZ (tzn. bezvýkopové technologie a terénní úpravy) a činnosti mimo ochranné pásmo, pokud by takové činnosti mohly ohrozit bezpečnost a spolehlivost PZ (např. trhavé práce, sesuvy půdy, vibrace, apod.).

Případné zřizování staveniště, skladování materiálů, stavebních strojů apod. bude realizováno mimo ochranné pásmo PZ (není-li ve stanovisku uvedeno jinak).

Při použití nákladních vozidel, stavebních strojů a mechanismů požadujeme zabezpečit případný přejezd přes PZ uložením betonových panelů v místě přejezdu PZ.

PŘI REALIZACI STAVBY BUDOU DODRŽENY TYTO PODMÍNKY PRO PROVÁDĚNÍ STAVEBNÍ ČINNOSTI:

(1) Před zahájením stavební činnosti bude provedeno vytyčení trasy a přesné určení uložení PZ. Vytyčení trasy provede příslušná regionální oblast ZDARMA. Formulář a kontakt naleznete na <https://www.gasnet.cz/cs/ds-vytyceni-pz/>, lze využít QR kód, který je uveden v tomto stanovisku. Při podání žádosti uvede žadatel naši značku (číslo jednací) uvedenou v úvodu tohoto stanoviska a sdělí termín zahájení a ukončení stavby. O provedeném vytyčení trasy bude sepsán protokol. Přesné určení uložení PZ (sondou) je povinen provést stavebník na svůj náklad.
BEZ VYTYČENÍ TRASY A PŘESNÉHO URČENÍ ULOŽENÍ PZ STAVEBNÍKEM NESMÍ BÝT VLASTNÍ STAVEBNÍ ČINNOST ZAHÁJENA. VYTYČENÍ POVAŽUJEME ZA ZAHÁJENÍ STAVEBNÍ ČINNOSTI V OCHRANNÉM A BEZPEČNOSTNÍM PÁSMU PZ. PROTOKOL O VYTYČENÍ MÁ PLATNOST 2 MĚSÍCE.

(2) Stavebník je povinen stavebnímu podnikateli prokazatelně předat kopii tohoto stanoviska. Převzetí kopie stvrdí stavební podnikatel stavebníkovi svým podpisem a zápisem do stavebního deníku. Pracovníci provádějící stavební činnosti budou prokazatelně seznámeni s polohou PZ, rozsahem ochranného pásma a těmito podmínkami.

(3) Bude dodržena mj. ČSN 73 6005, u Hospodářské komory České republiky registrovaných TPG 702 01, TPG 702 04 a TPG 700 03 a zákon č.458/2000 Sb. ve znění pozdějších předpisů, případně další předpisy související s uvedenou stavbou.

(4) Při provádění stavební činnosti v ochranném pásmu PZ vč. přesného určení uložení PZ je stavebník povinen učinit taková opatření, aby nedošlo k poškození PZ nebo ovlivnění jejich bezpečnosti a spolehlivosti provozu. Nebude použito nevhodného nářadí, zemina bude těžena pouze ručně bez použití pneumatických, elektrických, bateriových a motorových nářadí.

(5) V případě použití bezvýkopových technologií (např. protlaku) bude před zahájením stavební činnosti provedeno úplné obnažení PZ v místě křížení na náklady stavebníka. Technologie musí být navržena tak, aby v místě křížení nebo souběhu s PZ byl dostatečný stranový nebo výškový odstup od PZ, který zajistí nepoškození PZ během prací a to s ohledem na použitou bezvýkopovou technologii a všechny její účinky na okolní terén. V případě, že nemůže být tato podmínka dodržena, nesmí být použita bezvýkopová technologie.

(6) Odkrytá PZ budou v průběhu nebo při přerušení stavební činnosti řádně zabezpečena proti jejich poškození.

(7) Poklopy uzávěrů a ostatních armatur na PZ, vč. hlavních uzávěrů plynu (HUP) na odběrném plynovém zařízení udržovat stále přístupné a funkční po celou dobu trvání stavební činnosti.

(8) Bude zachována hloubka uložení PZ (není-li ve stanovisku uvedeno jinak).

(9) Stavebník je povinen neprodleně oznámit každé i sebemenší poškození PZ (vč. drobných vrypů do PE potrubí, poškození izolace, signalizačního vodiče, výstražné fólie, markeru atd.) na telefon 1239.

(10) Před provedením zásypu výkopu a v průběhu stavby bude provedena kontrola dodržení podmínek stanovených pro stavební činnosti v ochranném pásmu PZ. Povinnost kontroly se vztahuje i na PZ, která nebyla odhalena. Kontrolu provede příslušná regionální oblast (formulář a kontakt naleznete na <https://www.gasnet.cz/cs/ds-vytyceni-pz/>, lze využít QR kód, který je uveden v tomto stanovisku). Při žádosti uvede žadatel naši značku (číslo jednací) uvedenou v úvodu tohoto stanoviska. Kontrolu je třeba objednat min. 5 dnů předem.
Předmětem kontroly je také ověření dodržení stanovené odstupové vzdálenosti staveb, které byly povoleny v ochranném a bezpečnostním pásmu PZ.

(11) O provedené kontrole bude sepsán protokol. Bez provedené kontroly nesmí být PZ zasypána. Stavebník je povinen na základě výzvy provozovatele PZ, nebo jeho zástupce doložit průkaznou dokumentaci o nepoškození PZ během výstavby nebo provést na své náklady kontrolní sondy v místě styku stavby s PZ.

(12) PZ budou po kontrole řádně podsypána a obsypána těženým pískem, bude provedeno zhutnění a bude osazena výstražná fólie žluté barvy, vše v souladu s u Hospodářské komory České republiky registrovaných TPG 702 01 a TPG 702 04.

(13) Neprodleně po skončení stavební činnosti budou řádně osazeny všechny poklopy a nadzemní prvky PZ.

(14) Pokud stavebník nedodrží podmínky stanovené tímto stanoviskem bude činnost stavebníka vyhodnocena provozovatelem PZ jako narušení ochranného nebo bezpečnostního pásma PZ a budou z toho vyvozeny příslušné důsledky.

Platí pouze pro území vyznačené v příloze tohoto stanoviska a to 24 měsíců ode dne jeho vydání.

V případě dotčení pozemku v majetku společnosti GasNet, s.r.o. je třeba dále projednat smluvní vztah k tomuto pozemku. Kontakt na projednání naleznete na adrese www.gasnet.cz/cs/kontaktni-system/, činnost Smluvní vztahy - pozemky a budovy plynárenských zařízení.

Za správnost a úplnost dokumentace předložené s žádostí včetně jejího souladu s platnými předpisy plně zodpovídá její zpracovatel. Stanovisko nenahrazuje případná další stanoviska k jiným částem stavby.

V případě další korespondence nebo jednání (např. změna stavby) uvádějte naši značku - 5002363647 a datum tohoto stanoviska. Kontakty jsou k dispozici na <https://www.gasnet.cz/cs/kontaktni-system/>.

A handwritten signature in blue ink, reading 'Jurmanová'.

GasNet, s.r.o.
zastoupená společností GasNet Služby, s.r.o., IČ 27935311
Milena Jurmanová
Technik externích požadavků-Morava
Oddělení zpracování ext.požadavků-Morava
MILENA.JURMANOVA@GASNET.CZ

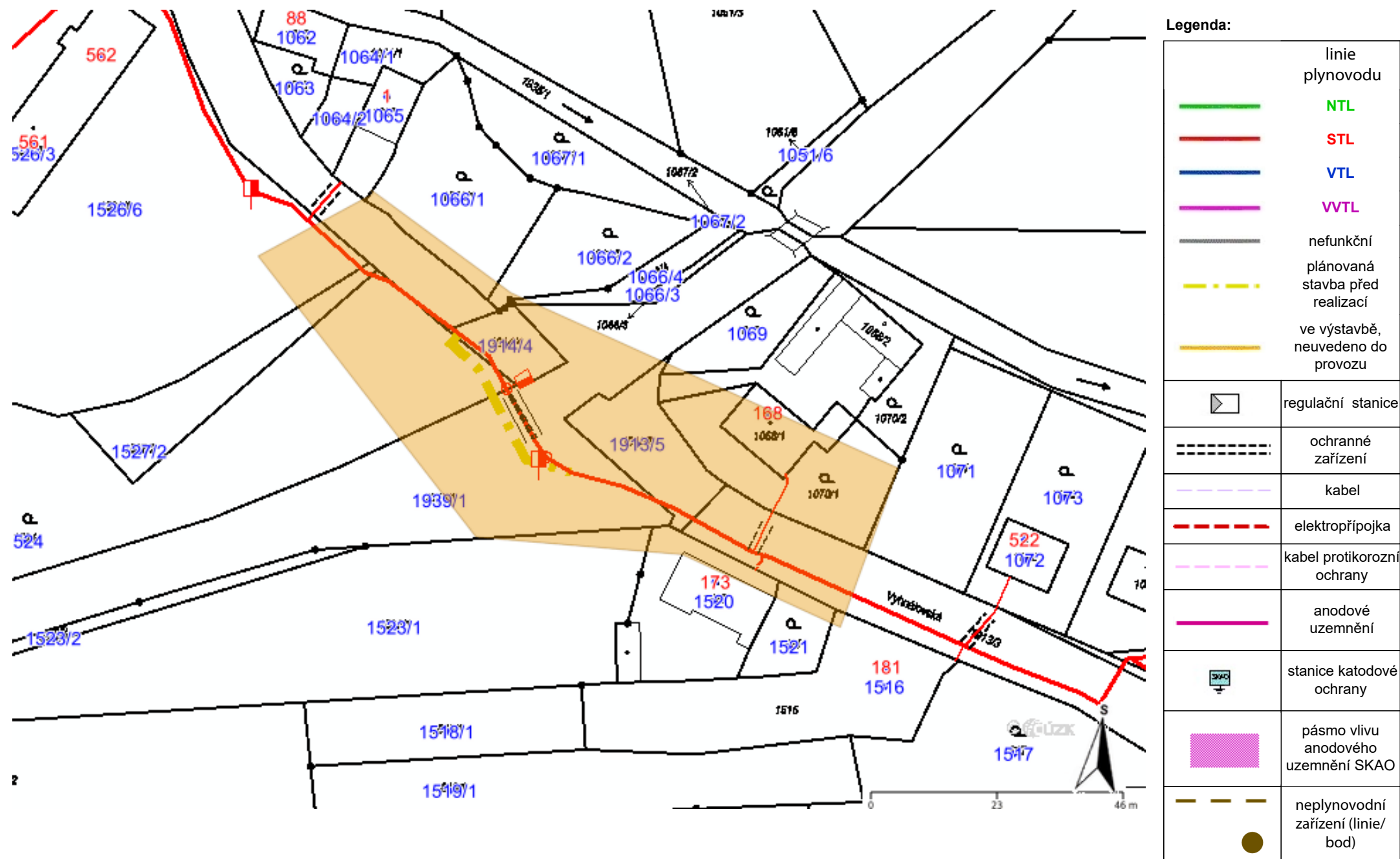


Zažádejte o vytyčení

Přílohy: Orientační zakres plynárenského zařízení, Ověřená příloha žadatele

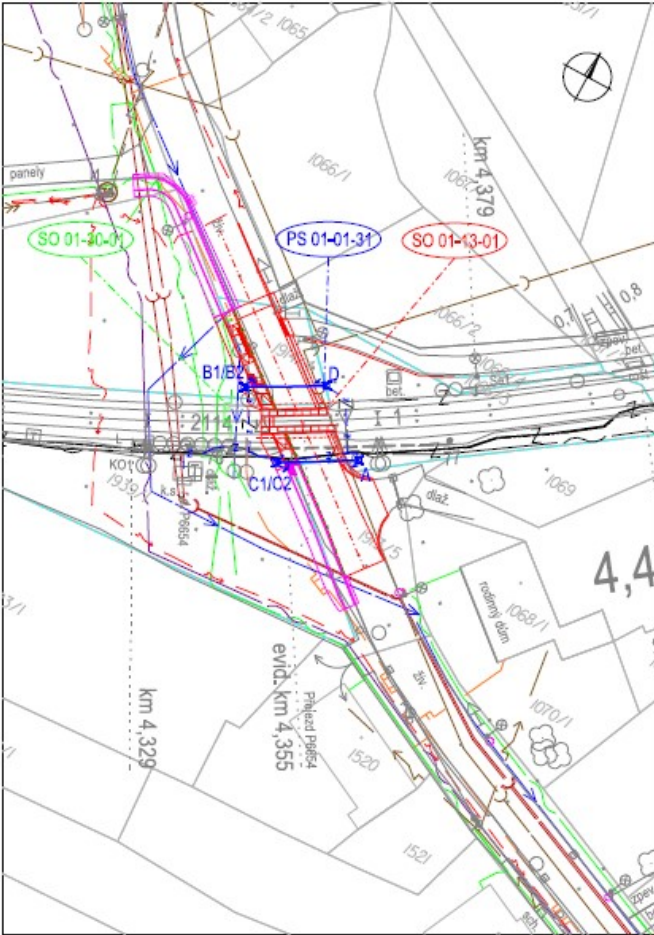
Příloha: Orientační zakres plynárenského zařízení. Tato příloha je nedílnou součástí stanoviska č. 5002363647 ze dne 17.05.2021.

Provozovatel DS: GasNet, s.r.o.; Stavebník: Správa železnic, státní organizace, Dlážděná 1003/7, 11000 Praha. K.ú.: Postřelmov.



Příloha: Ověřená příloha žadatele. Tato příloha je nedílnou součástí stanoviska č. 5002363647 ze dne 17.05.2021.

Provozovatel DS: GasNet, s.r.o.; Stavebník: Správa železnic, státní organizace, Dlážděná 1003/7, 11000 Praha. K.ú.: Postřelmov.



LEGENDA:	
katastrální mapa	
hranice SŽ	
navržená zabezpečovací trasa a zařízení	
přechod plynů	
hrana komunikace	
odvodnění	
přechodová konstrukce	
související stavba chodníku	
Stávající sítě:	
CETIN	
AQUA - Internet	
ČEZ - nadzemní VN	
ČEZ - podzemní NN	
ČEZ - nadzemní NN	
GasNet	
Obec Postřelmov - kanalizace dešťová	
Obec Postřelmov - kanalizace vakuová	
Obec Postřelmov - vodovod	
Obec Postřelmov - veřejné osvětlení a rozhlas	
ČD - Telematika	
SŽ - SEE - EOY	
SŽ - MK	
SŽ - SZZ	
SŽ - TZZ	



Investor, objednatel:		Správa železnic, státní organizace		Souprava č.:	
Zpracovatel dokumentace:		Signal Projekt s.r.o.			
Hlavní inženýr projektu:		Ing. Marek Vývoda		Ing. Marek Vývoda	
Odpovědný projektant části:		Ing. Marek Vývoda		Markéta Podaně	
Výpočet:		Markéta Podaně		Ing. Marek Vývoda	
SOUBOR STAVEB:		Soubor staveb Šumperk - Zábřeh na Moravě		Stupeň dok:	
STAVBA:		Doplňující zábor na PZS v km 4,355 (P6654) trati Šumperk - Zábřeh na Moravě		Zak. číslo:	
ČASŤ:		C - Situace stavby		12/2020	
PRÍLOHA:		Koordinační situace stavby		Měřítko:	
				1:500	
				Formát:	
				3 x A4	
				Číslo část:	
				C.3	
				Příloha č.:	
				01	